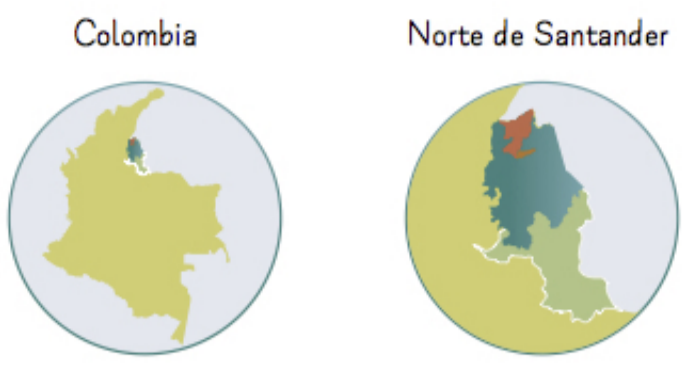


# EL CATATUMBO



## CONVENCIONES

- Resguardos Pueblo Barí
- Motilón-Barí
- Catalaura-La Gabarra
- Cabecera municipal
- Lugares para la Vida
- Lugares para la Memoria

## Un territorio para la memoria y la vida

Esta extensa y bella región de Norte de Santander guarda lugares significativos para sus habitantes. Algunos de ellos recuerdan hechos vividos en el marco del conflicto armado, por lo que catatumberas y catatumberos los empiezan a significar como lugares para la memoria. Otros son especiales porque les insisten en que la vida sigue, y son espacios propios para la alegría y la esperanza.



### CONVENCIÓN

- Corregimiento El Guamal:** Conocido por sus fincas paneleras, su piscina y su centro recreacional. Es un caserío histórico.
- Vereda Macanál:** Lugar de retén paramilitar y de enfrentamientos entre los diferentes actores armados.

### EL CARMEN

- Mirador de La Virgen:** Cerro desde el cual se observa el hermoso casco urbano de El Carmen.
- Busto de Jorge Elíécer Gaitán:** Monumento destruido luego de una masacre cometida por la "policía chulavita" contra la población de este municipio, bastión del liberalismo en el Catatumbo.

### OCAÑA

- Complejo histórico de la Gran Convención:** Construcción colonial en donde en 1928 se llevó a cabo la reforma a la Constitución de Cúcuta.
- Vereda Agua de la Virgen:** Lugar utilizado por los paramilitares para llevar a cabo diversas victimizaciones y ocultar los cuerpos de las víctimas.

### TEORAMA

- Parque principal:** Sitio conocido por su monumento a la piña. Lugar de encuentro de las familias.
- El Juncal:** Lugar utilizado por los paramilitares para asesinar a pobladores.

### SAN CALIXTO

- Potrero Grande:** Lugar donde se observa el paisaje cafetero, cultivo emblemático del municipio.
- Vereda La Quina:** Donde los paramilitares ubicaron una base y generaron múltiples victimizaciones.

### LA PLAYA

- La Vega de San Antonio:** Lugar histórico y sede de la cooperativa.
- Corregimiento de Aspica:** En este sitio los paramilitares ubicaron un puesto de control, cometieron victimizaciones y generaron terror a los habitantes del casco urbano de Hacarí.

### ÁBREGO

- Piedras negras:** Área natural y geológica en donde se encuentran unas llamativas piedras de pigmentación negra y de gran tamaño.
- Vereda Capitán Largo:** Sitio donde los paramilitares llevaban a cabo asesinatos selectivos.

### TIBÚ

- Quebrada Pozo azul:** Hermoso lugar de encuentro y esparcimiento de las familias tibuyananas.
- Km. 60 - La Gabarra:** Lugar de asesinatos, torturas y desapariciones en época paramilitar.

### EL TARRA

- Parque principal:** Lugar de encuentro de los habitantes y de realización de eventos culturales. En este sitio está el monumento conmemorativo a las víctimas de la violencia.
- Vereda La Campana:** Lugar donde los paramilitares ubicaron su base principal.

### HACARÍ

- Pozo de La Chapa:** Lugar de paseo de olla y esparcimiento de los jóvenes.
- Casco urbano:** Lugar donde las guerrillas han producido hostigamientos, asesinatos selectivos y ataques contra la estación de policía.

### SARDINATA

- Pozo La Hamaca:** Lugar de esparcimiento de los jóvenes, de sancocho y unión de las familias de Luis Vero.
- Redoma de la Virgen:** Lugar donde los paramilitares ubicaron un retén de control sobre la vía principal. En ese sitio cometieron numerosos asesinatos.

# CATATUMBO



# CATATUMBO

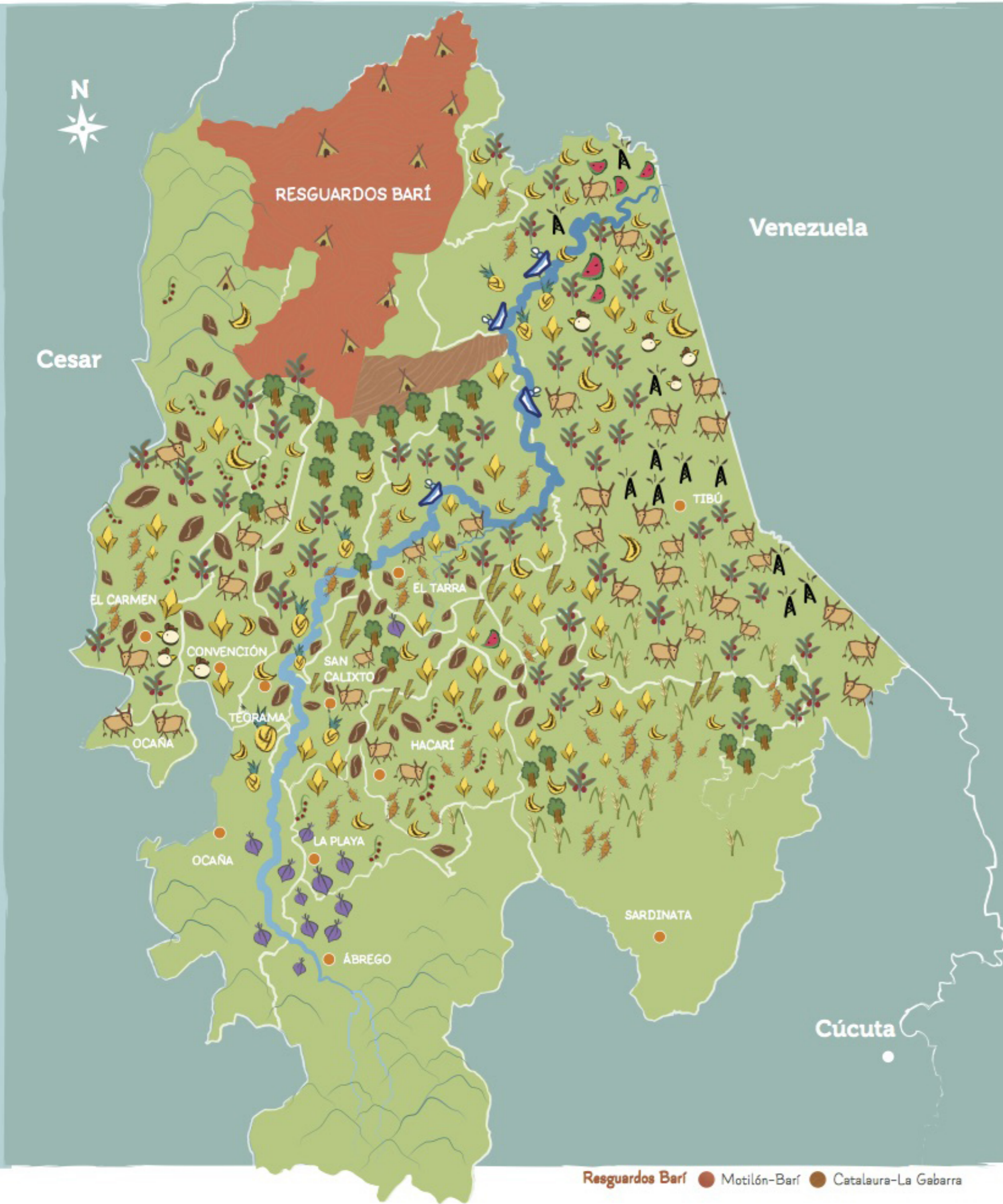
## Afectaciones y transformaciones en el territorio por el conflicto armado

La población del Catatumbo ha estado profundamente arraigada a su región. Indígenas Barí, colonos, campesinos, campesinas y habitantes urbanos han labrado y dado forma a este territorio, con voluntad y trabajo, y han construido entrañables vínculos con su entorno.

Catatumberos y catatumberos hicieron de su región una despensa agrícola para el país en los años ochenta, y a través de su labor, Juntas de Acción Comunal, tiendas comunitarias, cooperativas, asociaciones y otras organizaciones sociales han venido enfrentando la marginalidad y la pobreza en la que han sido sumidas las comunidades, erigiendo durante décadas propuestas de reconocimiento, autonomía y dignidad.

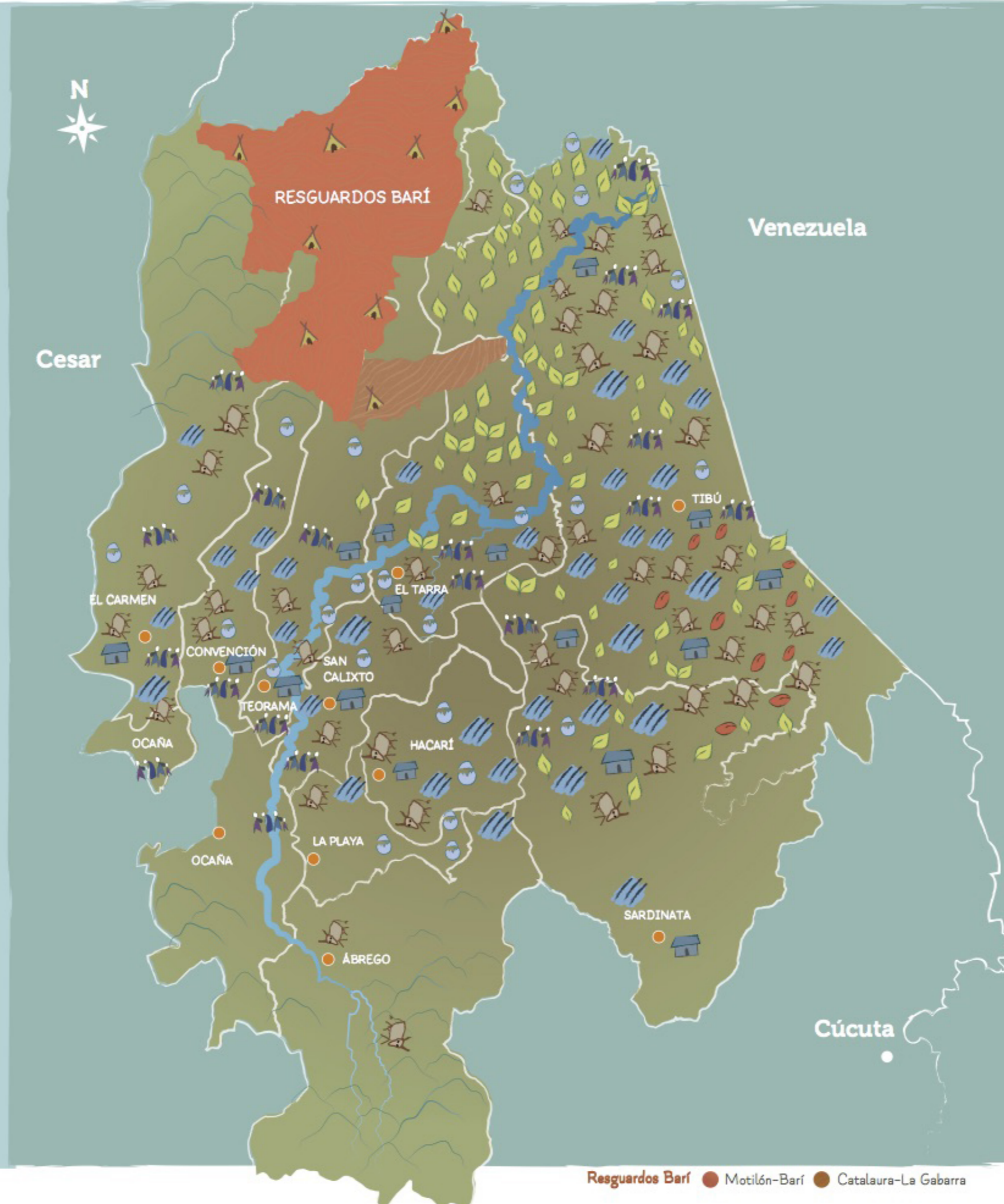
Sin embargo, el conflicto armado ha producido drásticas transformaciones, y en muchos casos, definitivas rupturas en las relaciones que tejen habitantes de la región con su territorio, y por esta vía, con sus montañas, con el río Catatumbo, con animales domésticos y silvestres, con la tierra misma y con su identidad indígena y campesina.

Esto se ha visto materializado en restricciones a la movilidad, confinamiento, distintos tipos de desplazamiento forzado, migración transfronteriza, la marcación de lugares por las huellas del dolor y la muerte, abandono y despojo de bienes y territorios, entre otros eventos producidos por la violencia.



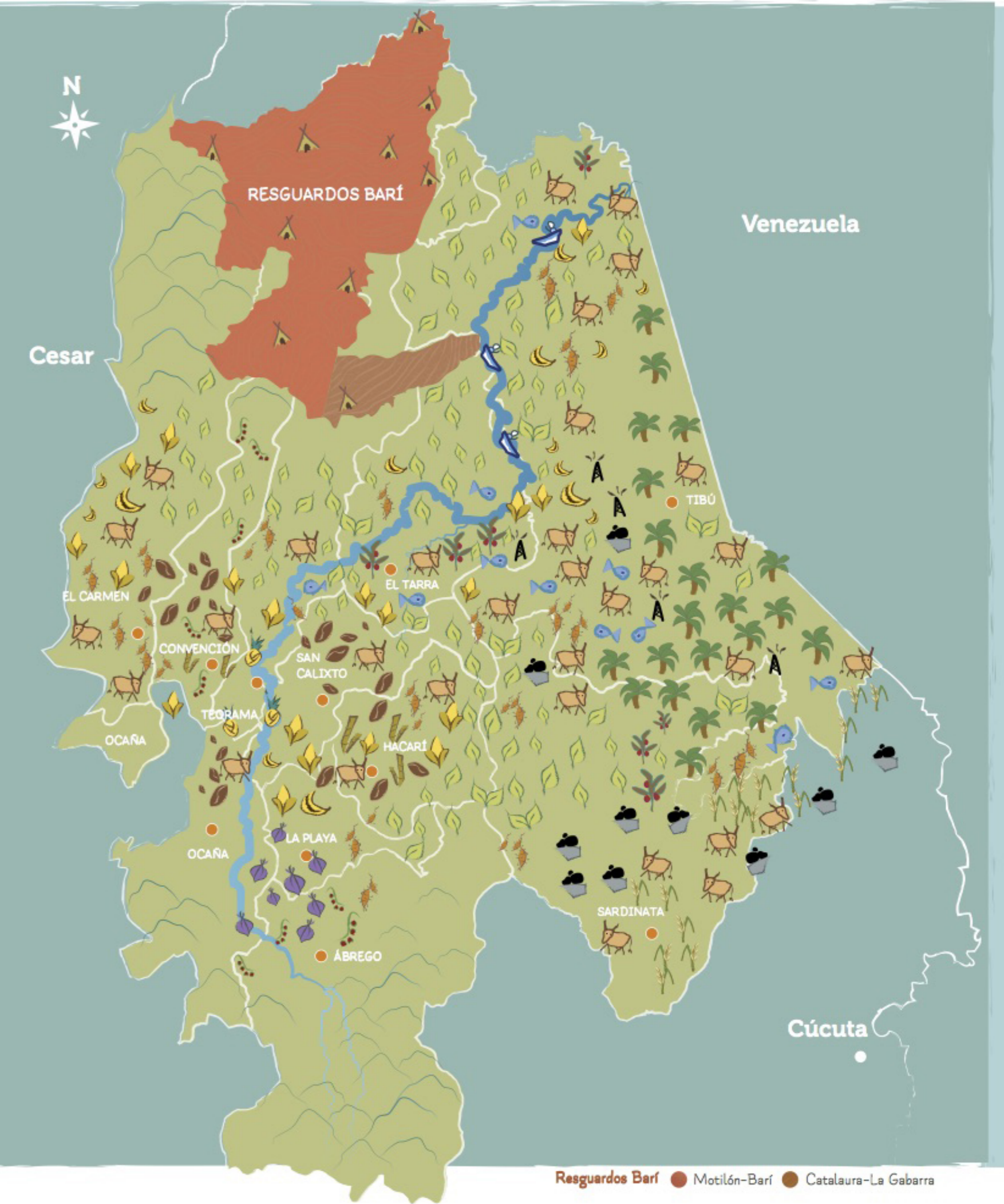
### ¿Qué se producía entre 1965-1990?

- Madera
- Piña
- Maíz
- Yuca
- Petróleo
- Pesca
- Caña
- Plátano
- Frutales
- Ganadería
- Café
- Arroz
- Gallinas
- Frijol
- Cebolla
- Cacao



### ¿Qué se producía entre 1999 - 2006?

- Desplazamiento forzado
- Robo de Ganado
- Siembra de Palma
- Abandono de casas
- Abandono de cultivos
- Abandono de tiendas comunitarias
- Siembra de coca



### ¿Qué se producía en el año 2016?

- Palma de aceite
- Pesca
- Maíz
- Cebolla
- Petróleo
- Cría de peces
- Caña
- Yuca
- Coca
- Ganadería
- Carbón
- Plátano
- Cacao
- Frijol
- Café
- Arroz
- Piña

### Movilidad

#### Restricciones a la movilidad

Todos los actores armados presentes en el Catatumbo han restringido significativamente y en distintos periodos la posibilidad de las y los catatumberos de transitar libremente por ríos, veredas y caminos, les han impuesto horarios para movilizarse y en algunos casos les han condicionado la cantidad de alimentos e insumos que pueden adquirir en los mercados.



#### Confinamiento

Un tipo extremo de restricción a la movilidad es el confinamiento, producido por las acciones de los actores armados que vulneran a la población, como amenazas, enfrentamientos o su presencia militar, lo que genera la imposibilidad de que las personas salgan de la propia casa, vereda, corregimiento o municipio, ante el riesgo de sufrir algún tipo de victimización.

### Desplazamiento

#### Desplazamiento rural-urbano

Ha sido el más común y ha consistido en el desplazamiento, en muchas ocasiones masivo y definitivo, de personas de origen campesino hacia cascos urbanos de la región, especialmente hacia Cúcuta, Ocaña o Bucaramanga, o a centros poblados en Venezuela. Este tipo de victimización se incrementó significativamente entre 1999 y 2006, periodo de acción paramilitar.



#### Desplazamiento urbano-rural

Este tipo de desplazamiento, en muchos casos transitorio, se dio durante el desarrollo de una acción armada o ante una amenaza inminente. Este fue el caso de personas que se iban a las montañas durante la noche, horas en que se incrementaba la violencia, o aquellas que se desplazaron de Convención a territorio Barí, ante la inminente arremetida paramilitar.



#### Desplazamiento intra-urbano

Este tipo de movilidad forzada se ha producido cuando, durante enfrentamientos, hostigamientos u operaciones militares en los cascos urbanos de los municipios de la región, las personas deben salir de sus viviendas para refugiarse por algunas horas, durante la noche o de manera indefinida, en sectores cercanos al lugar donde viven.



#### Migración transfronteriza

Irse a otro país, o como lo llaman algunos catatumberos, "el destierro", fue la opción que encontraron muchas personas para proteger su vida y su integridad, ante el contexto generalizado de violencia y terror que enfrentaban, particularmente durante el periodo paramilitar, lo que les produjo duras rupturas con su territorio, sus comunidades y su historia.



### Territorio

#### Las marcas del horror en el entorno

Hay lugares que fueron utilizados por actores armados, principalmente por los paramilitares, para ejecutar torturas, asesinatos, desapariciones forzadas y entierro de cadáveres, por lo cual quedaron marcados como lugares del horror. Sin embargo, actualmente las y los catatumberos comienzan a resignificarlos y a apropiarlos para la vida y la memoria.



#### Despojo y cambios en los usos de la tierra

El conflicto produjo, particularmente en Tibú, una profunda transformación del territorio. El arrasamiento y el despojo producido por los paramilitares, pero también la imposición de un tipo particular de desarrollo han modificado drásticamente la vocación campesina de su gente, disminuyendo el cultivo de alimentos y promoviendo la producción de palma de aceite.

